



Uchelgais Gogledd Cymru
Ambition North Wales

Uchelgais Gogledd Cymru

Datganiad Llywodraethu Blynyddol
2023-2024

Cynnwys

Cyflwyniad.....	4
Pwrpas.....	5
Y Fframwaith Llywodraethu.....	7
Llywodraethu'r Cynllun Twf.....	12
Sicrwydd.....	14
Archwilio.....	17
Rheoli Risg.....	17
Crynodeb a Chasgliad.....	19

Cyflwyniad

Uchelgais Gogledd Cymru

Sefydlwyd partneriaeth Uchelgais Gogledd Cymru yn 2012 er mwyn datblygu ymagwedd ranbarthol i dwf economaidd ac er mwyn rhoi sylw i'r heriau a'r rhwystrau sy'n wynebu economi'r Gogledd. Mae'r bartneriaeth yn cynnwys chwe ardal weinyddol Awdurdodau Lleol rhanbarth Gogledd Cymru, sef Cynghorau Gwynedd, Môn, Conwy, Sir Ddinbych, Wrecsam a Sir y Fflint. Mae'r bartneriaeth hefyd yn cynnwys Prifysgol Bangor, Prifysgol Wrecsam, Coleg Cambria a Grŵp Llandrillo Menai.

Ym mis Rhagfyr 2020, fe wnaeth y bartneriaeth gytuno ar Gynllun Twf Gogledd Cymru gyda Llywodraeth y DU a Llywodraeth Cymru gan sicrhau buddsoddiad o £240miliwn i economi'r Gogledd fel rhan o'r cytundeb.

Mae Swyddfa Rheoli Portffolio wedi'i sefydlu er mwyn cyflawni Cynllun Twf Gogledd Cymru a chymeradwywyd achos busnes y prosiect cyntaf ym mis Rhagfyr 2021 a bellach mae'n cael ei gyflawni.

Pwrpas

Sefydlwyd y Bwrdd Uchelgais gan bartneriaid awdurdodau lleol fel cyd-bwyllgor yn 2019 a hwn yw'r corff sy'n gwneud penderfyniadau ar gyfer Cynllun Twf Gogledd Cymru, ynghyd ag arwain ar gydwethio economaidd rhanbarthol.

Wedi sicrhau'r Cynllun Twf ym mis Rhagfyr 2020, fe wnaeth y partneriaid gytuno i 'Gytundeb Llywodraethu 2'. Mae'r cytundeb, sy'n ddogfen sydd wedi'i rhwymo mewn cyfraith, yn diffinio rôl a swyddogaeth Bwrdd Uchelgais Economaidd Gogledd Cymru, a'i ddefnydd o bwerau dirprwyedig. Yn ogystal, mae'n amlinellu'r strwythurau gwneud penderfyniadau ac atebolrwydd democrataidd.

Mae trefniadau llywodraethu'r Cynllun Twf yn caniatáu i benderfyniadau gael eu gwneud mewn modd agored a thryloyw er budd y rhanbarth cyfan. Tra bod y Bwrdd Uchelgais yn gweithredu fel y corff gwneud penderfyniadau ar gyfer y Cynllun Twf, mae cysylltiadau ffurfiol ac anffurfiol cryf â Llywodraeth Cymru a Llywodraeth y DU fel arianwyr y Cynllun Twf.

Mae'r Bwrdd Uchelgais wedi mabwysiadu model cyflawni sy'n seiliedig ar ddull arfer gorau ar gyfer rheoli'r portffolio, y rhaglenni a'r prosiectau. Mae'r dull hwn yn ffordd integredig o fodloni uchelgeisiau'r sefydliad, gan annog gwell penderfyniadau a chynnyddu'r tebygolrwydd o gael deilliannau llwyddiannus.

Cynllun Twf Gogledd Cymru

Nod y Cynllun Twf yw adeiladu economi mwy bywiog, cynaliadwy a gwydn yn y Gogledd.

Adeiladu ar gryfderau'r rhanbarth i roi hwb i gynhyrchedd a mynd i'r afael â heriau a rhwystrau economaidd hir-dymor i gyflawni twf cynhwysol. Y dull gweithredu yw hyrwyddo twf mewn ffordd gynhwysol, gynaliadwy, y gellir ei ymestyn yn unol â Deddf Llesiant Cenedlaethau'r Dyfodol (Cymru) 2015.

Mae'r Cynllun Twf yn anelu at ddod â dros £1 biliwn o fuddsoddiad i'r Gogledd er mwyn cynhyrchu dros 4000 o swyddi newydd a chynnydd mewn GVA o £2.4 biliwn. Mae Llywodraeth Cymru a Llywodraeth y DU wedi ymrwymo i fuddsoddi £240 miliwn o gyfalaf ar y cyd dros gyfnod o 15 mlynedd, gyda'r gweddill wedi'i ddenu o ffynonellau preifat a chyhoeddus.

Bydd y deilliannau a ddymunir o'r buddsoddiad hwn yn cael eu cyflawni dwy gyflawni portffolio o bum rhaglen ar wahân sy'n:

- adeiladu ar ein cryfderau rhanbarthol mewn gweithgynhyrchu ac ynni carbon isel
- targedu arloesedd ac isadeiledd digidol i gysylltu'r rhanbarth yn well
- buddsoddi mewn safleoedd ac eiddo allweddol ar gyfer y farchnad datblygu
- galluogi arloesedd i roi hwb i gynhyrchedd
- cefnogi ein diwydiannau allweddol mewn twristiaeth ac amaeth i ddatblygu ar gyfer y dyfodol

Y Rhaglenni

Y pum rhaglen yw

- Ynni Carbon Isel,
- Bwyd-Amaeth a Thwristiaeth,
- Arloesi mewn Gweithgynhyrchu Gwerth Uchel
- Cysylltedd Ddigidol
- Tir ac Eiddo.

Y Fframwaith Llywodraethu

Mae gan Uchelgais Gogledd Cymru fframwaith llywodraethu wedi'i sefydlu yn seiliedig ar arfer gorau. Mae Cytundeb Llywodraethu 2 yn diffinio swyddogaethau, pwerau a strwythurau atebolrwydd y Bwrdd a Chynllun Twf Gogledd Cymru. Mae gan Gynllun Twf Gogledd Cymru strwythur rheoli portffolio, rhaglenni a phrosiect wedi'i ddatblygu ac mae wedi datblygu fframwaith rheoli prosiectau i danategu'r gwaith o gyflawni Cynllun Twf Gogledd Cymru.

Mae'r Fframwaith Llywodraethu yn cynnwys y systemau, y prosesau, y diwylliannau a'r gwerthoedd y mae'r Bwrdd yn cael ei gyfarwyddo a'i reoli yn ei erbyn a hefyd y ffordd y mae'n atebol i'r Rhanbarth, yn ymgysylltu â'r Rhanbarth, ac yn arwain y Rhanbarth. Mae'n galluogi i'r Bwrdd fonitro cyrhaeddiad ei hamcanion strategol ac i ystyried p'un a yw'r amcanion hynny yn/wedi arwain at gyflawni prosiectau priodol, perthnasol a gwerth am arian.

Mae'r system o reolaeth fewnol yn rhan sylweddol o'r fframwaith hwnnw ac wedi'i dylunio i reoli risg i lefel resymol. Ei nod yw adnabod a blaenoriaethu'r risgiau allai rwystro gallu Uchelgais Gogledd Cymru i gyflawni ei bolisiau, ei nodau a'i amcanion. Mae'n gwerthuso tebygolrwydd ac effaith gwireddu'r risgiau sydd wedi'u hadnabod a rheoli risgiau unigol yn briodol.

Mae Uchelgais Gogledd Cymru wedi mabwysiadu a gweithredu cod llywodraethu corfforaethol yn seiliedig ar y Fframwaith '*Delivering Good Governance in Local Government*' a gyhoeddwyd gan y Sefydliad Siartredig Cyllid Cyhoeddus a Chyfrifyddiaeth (CIPFA) a Phrif Weithredwyr Ac Uwch Reolwyr y Gymdeithas Awdurdodau Lleol (SOLACE).

Mae'r fframwaith llywodraethu a ddisgrifir uchod wedi bod ar waith yn Uchelgais Gogledd Cymru am y flwyddyn a ddaeth i ben ar 31 Mawrth 2024 ac mae'n parhau i fod yn berthnasol hyd at ddyddiad cymeradwyo'r Datganiad Cyfrifon.

Mae'r adran hon yn nodi sut mae Uchelgais Gogledd Cymru yn cyflawni yn erbyn saith egwyddor sylfaenol llywodraethu corfforaethol fel y'u nodir gan CIPFA/SOLACE:

1. Uniondeb a Gwerthoedd

Ymddwyn gydag uniondeb, yn dangos ymrwymiad cryf i werthoedd moesegol, a pharchu'r gyfraith.

- Mae disgwyliadau'r Swyddfa Rheoli Portffolio, Aelodau'r Bwrdd a'r Corff Atebol wedi'u nodi o fewn Cytundeb Llywodraethu 2. Mae'r Cytundeb yn nodi'r weithdrefn ar gyfer cyfarfodydd, strwythurau gwneud penderfyniadau, atebolrwydd democrataidd, polisi dirprwyaethau, trefniadau craffu ac yn cynnwys y Cod Ymddygiad.
- Mae polisi gwrthdaro buddiannau ar waith sy'n cwmpasu'r Cynllun Twf, yn benodol ar gyfer y byrddau portffolio, rhaglenni a phrosiectau. Mae'n ddisgwyliad i staff y Swyddfa Rheoli Portffolio ynghyd a chynrychiolwyr ar y Bwrdd Uchelgais, Bwrdd Portffolio, Bwrdd Cyflawni Busnes a phob Bwrdd Rhaglen a Phrosiect gwblhau ffurflen Datgan Diddordeb yn flynyddol. Disgwylir i ddiddordeb unigolyn ac sefydliadol gael ei gofnodi. Mae datganiadau o ddiddordeb yn eitem sefydlog ar raglen y Bwrdd Uchelgais, Bwrdd Portffolio, Bwrdd Cyflawni Busnes a phob Bwrdd Rhaglen a Phrosiect.
- Mae trefniadau Archwilio Mewnol ac Allanol yn eu lle.
- Mae pob adroddiad i'r Bwrdd Uchelgais yn cynnwys sylwadau statudol cyfreithiol/cyllid ymlaen llaw.
- Mae'r Swyddog Monitro yn sicrhau cydymffurfiaeth ar bob penderfyniad sy'n cael eu gwneud gan y Bwrdd Uchelgais.
- Mae trefniadau craffu ar waith gyda'r 6 awdurdod lleol.
- Mae'r Swyddfa Rheoli Portffolio wedi datblygu a ymrwymo i gyfres o werthoedd ar gyfer y tîm:
 - i fod yn uchelgeisiol
 - i gyd weithio
 - i wneud y peth iawn
 - i wneud gwahaniaeth.

2. Didwylledd ac ymgysylltu

Sicrhau didwylledd ac ymgysylltu cynhwysfawr gyda rhanddeiliaid.

- Mae cyfarfodydd y Bwrdd Uchelgais yn gyfarfodydd agored ac mae rhaglenni, papurau a chofnodion yn cael eu cyhoeddi ar wefan y Corff Atebol.
- Mae'r broses gwneud penderfyniadau wedi'i hamlinellu o fewn Cytundeb Llywodraethu 2. Caiff adroddiadau eu trafod gan y Bwrdd Portffolio cyn eu cyflwyno i'r Bwrdd Uchelgais. Bydd ymgynghoriad priodol yn digwydd gyda Byrddau Rhaglenni a Phrosiectau, Llywodraethau a rhanddeiliaid allweddol.
- Mae'r trefniadau craffu yn caniatáu cyfranogiad gan aelodau o bob un o'r chwe awdurdod lleol.
- Mae'r Swyddfa Rheoli Portffolio yn hyrwyddo Uchelgais Gogledd Cymru ac yn annog ymgysylltu gyda'r gymuned ehangach yn y Gogledd fel yr amlinellir yn y Strategaeth Gyfathrebu.

3. Gwneud gwahaniaeth

Diffinio deilliannau o ran buddion economaidd, cymdeithasol ac amgylcheddol cynaliadwy.

- Mae gan Uchelgais Gogledd Cymru weledigaeth glir yn ei lle i gefnogi gwaith y Bwrdd; "Adeiladu economi mwy bywiog, cynaliadwy a gwydn yn y Gogledd."
- Mae gan Uchelgais Gogledd Cymru Ddatganiad a Methodoleg Allyriadau Carbon ac Bioamrywiaeth.
- Mae fframwaith gwireddu buddion wedi'i ddatblygu i gefnogi'r gwaith o gyflawni'r Cynllun Twf.
- Mae'r Swyddfa Rheoli Portffolio yn cyflwyno adroddiadau cynnydd chwarterol a blynyddol i'r ddwy Llywodraeth, y Bwrdd Uchelgais ac Pwyllgorau Craffu yr Awdurdodau Lleol.

4. Gwneud yn siŵr ein bod yn cyflawni'r hyn a fwriadwyd

Pennu'r ymyraethau sydd eu hangen er mwyn gwneud y gorau wrth gyflawni'r deilliannau bwriadedig.

- Mae'r Bwrdd Uchelgais wedi penodi Swyddfa Rheoli Portffolio i sicrhau y cyflawnir y Cynllun Twf.
- Mae Uwch Swyddogion Cyfrifol wedi'u penodi i bob Rhaglen a Phrosiect.
- Caiff yr holl Raglenni eu cefnogi gan achosion busnes manwl.
- Mae gofyn i bob Prosiect gyflwyno achosion busnes manwl.

- Caiff yr holl achosion busnes eu datblygu yn unol â'r canllaw *Better Business Case*.

5. Gwerthfawrogi ein pobl; ymgysylltu, arwain a chefnogi

Datblygu capasiti a gallu arweinyddiaeth ac unigolion.

- Mae Uchelgais Gogledd Cymru yn sicrhau bod gan swyddogion y Swyddfa Rheoli Portffolio y sgiliau a'r wybodaeth gywir i gyflawni eu rolau'n effeithiol. I sicrhau hyn, mae'r Swyddfa Rheoli Portffolio yn sicrhau bod yr holl swyddogion newydd yn cael eu croesawu'n gynhwysfawr ynghyd â darparu hyfforddiant perthnasol i'w swyddi.
- Mae'r strwythur llywodraethu yn cynnwys Bwrdd Cyflawni Busnes. Mae Cadeirydd y Bwrdd Cyflawni Busnes yn ymgynghorydd i'r Bwrdd Uchelgais Economaidd.
- Mae Cytundeb Llywodraethu 2 yn amlinellu'n glir rolau a chyfrifoldebau'r aelodau, yr ymgynghorwyr a'r swyddogion.
- Cyfarfodydd Bwrdd Portffolio a Bwrdd Uchelgais rheolaidd.

6. Rheoli risgiau, perfformiad a chyllid

Rheoli risgiau a pherfformiad drwy reolaeth fewnol gadarn a rheolaeth ariannol gyhoeddus gref.

- Mae Cynllun Rheoli Risg yn ei lle, a chyflawnir Adroddiadau Perfformiad a Risg chwarterol i'r Bwrdd Portffolio a'r Bwrdd Uchelgais.
- Mae'r Portffolio, y Rhaglenni a'r Prosiectau yn cwblhau Aseidiadau Proffil Risg cyn unrhyw weithgaredd sicrwydd.
- Caiff Achos Busnes y Portffolio ei ddiweddarau a'i gymeradwyo'n flynyddol.
- Mae Swyddog Adran 151 y Corff Atebol yn cyflwyno Adroddiadau Ariannol chwarterol i'r Bwrdd Portffolio a'r Bwrdd Uchelgais.
- Caiff y Gyllideb Flynyddol ei gosod ar y cyd gan Dîm Cyllid yr Awdurdod Lletya a'r Swyddfa Rheoli Portffolio. Caiff y Gyllideb Flynyddol ei chytuno gan y Bwrdd Portffolio a'r Bwrdd Uchelgais. Mae prosesau rheoli ariannol cadarn yn eu lle.

- Mae Uchelgais Gogledd Cymru yn ddarostyngedig i archwiliadau mewnol gan y corff atebol ac archwiliadau allanol gan Archwilio Cymru.
- Caiff adroddiadau Archwilio blynyddol eu cyflwyno gan y Corff Atebol i'r Bwrdd Uchelgais.

7. Tryloywder ac atebolrwydd da

Gweithredu arferion da mewn tryloywder, adrodd ac archwilio er mwyn cyflawni atebolrwydd effeithiol.

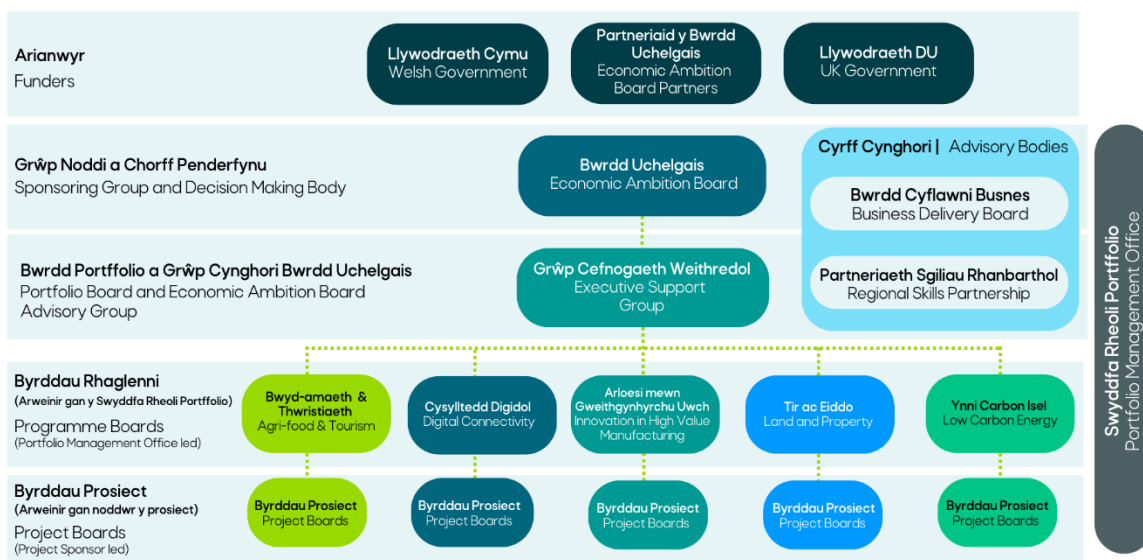
- Mae'r Swyddfa Rheoli Portffolio wedi datblygu Cynllun Sicrwydd a Chymeradwyaeth Integredig, Cynllun Monitro a Gwerthuso a Chynllun Busnes Portffolio.
- Caiff papurau cyfarfodydd y Bwrdd Uchelgais eu cyhoeddi ar wefan yr Awdurdod Lletya ynghyd â gwefan Uchelgais Gogledd Cymru. Mae hyn yn cynnwys adroddiadau perfformiad a risg chwarterol.
- Mae Uchelgais Gogledd Cymru yn cael Adolygiad Asesiad Prosiect (PAR) Portffolio a Rhaglen blynyddol gan ganolbwyntio ar gyflawni'r Cynllun Twf.
- Cyfarfodydd chwarterol gyda Llywodraeth Cymru a Llywodraeth y DU.
- Mae prosiectau yn cael adolygiadau sicrwydd drwy gydol oes y prosiectau.
- Gweithredu argymhellion Archwilio Mewnol ac Archwilio Cymru.
- Mae'r Bwrdd Uchelgais wedi mabwysiadu'r Cod Llywodraethu Corfforaethol yn seiliedig ar fframwaith CIPFA.

Llywodraethu'r Cynllun Twf

Mae'r Bwrdd Uchelgais wedi datblygu Fframwaith Rheoli Prosiect sy'n amlinellu sut caiff prosiectau'r Bwrdd Uchelgais eu cyfarwyddo, eu rheoli, eu diffinio a'u cyfathrebu.

Mae'r Fframwaith yn darparu ymagwedd arfer gorau a fydd yn helpu i gyflawni cydlyniad ar draws prosiectau'r sefydliad drwy fabwysiadu un dull fel y cânt eu gweithredu yn yr un ffordd, drwy felly ddarparu cysondeb, dilyniant ac eglurder yn yr ymagwedd, y cyfathrebu a'r cynnyrch a grëir. Mae'r Fframwaith hwn yn cyd-fynd â chanllawiau prosiect Llywodraeth EM gyda dulliau sydd wedi'u teilwra i fodloni gofynion Uchelgais Gogledd Cymru.

Mae'r diagram isod yn darparu trosolwg gweledol o'r fframwaith:



Caiff holl achosion busnes prosiectau Uchelgais Gogledd Cymru eu datblygu yn unol â chanllawiau 'Better Business Cases' a'r model Pum Achos a ddatblygwyr gan Lywodraeth Cymru a Thrysorlys EM ynghyd â chanllaw Llyfr Gwyrdd Trysorlys EM. Mae'r holl achosion busnes yn ddarostyngedig i Adolygiadau Porth annibynnol gan Hwb Sicrwydd Integredig

Llywodraeth Cymru, ym mhob cam penderfyniad allweddol, yn unol â Phrosesau Porth Swyddfa'r Cabinet. Caiff trefniadau caffael arianwyr eu craffu fel rhan o'r broses hon.

Mae gan Uchelgais Gogledd Cymru bolisi Gwrthdaro Buddiannau, sy'n pennu'r canllawiau a gweithdrefnau ar gyfer adnabod achosion o wrthdaro buddiannau, eu monitro a'u rheoli, p'un a ydynt yn rhai go iawn neu'n rhai a allai ddigwydd. Yn unol â'r polisi, mae'r broses yn ei gwneud hi'n ofynnol i bob unigolyn ddatgan eu buddiannau drwy gofrestr pro forma, a gwelwyd tystiolaeth o hyn. Caiff disgrifiad, ynghyd â manylion unrhyw gyswllt sydd ynghlwm â'r rhaglen y mae'n ymwneud â nhw, ei gofnodi, a chaiff y pro forma ei lofnodi a'i gadw ar gofnodion y swyddfa portffolio. Roedd Aelodau Etholedig ac Ymgynghorwyr yn ddarostyngedig i'r trefniadau hyn mewn perthynas â gwrthdaro buddiannau drwy eu cod ymddygiad neu'r trefniadau cyfwerth yng Nghytundeb Llywodraethu (GA) 2.

Mae'r cytundeb ariannu rhwng Uchelgais Gogledd Cymru a phrif arianwyr y prosiectau yn cwmpasu gwrthdaro buddiannau ynghyd â'r angen i gaffael mewn modd tryloyw, cystadleuol a chynaliadwy.

Materion Llywodraethu Sylweddol

Nid oedd unrhyw faterion llywodraethu sylweddol o fewn y flwyddyn.

Sicrwydd

Gweithiodd y Swyddfa Rheoli Rhaglen â Chanolfan Sicrwydd Llywodraeth Cymru i ddatblygu Cynllun Sicrwydd a Chymeradwyo Integredig sy'n nodi'r gweithgareddau sicrwydd a gynhelir ar lefel portffolio, rhaglen a phrosiect ar gyfer Cynllun Twf Gogledd Cymru.

Fel rhan o'r Cynllun Sicrwydd a Chymeradwyo Integredig, bydd gweithgareddau sicrwydd yn digwydd ar draws pob lefel o'r Cynllun Twf - portffolio, rhaglen a phrosiect. Bydd Cynllun Twf Gogledd Cymru'n defnyddio'r Porth 0-5 sydd wedi'i ddiffinio'n barod a'r Adolygiadau Asesu Prosiect, fel sy'n briodol ac yn gymesur.

Mae IAAP Cynllun Twf Gogledd Cymru yn ymdrin â'r portffolio, y rhaglenni a'r prosiectau.

Bydd gofyn i'r portffolio, y pum rhaglen a'r holl brosiectau o fewn Cynllun Twf Gogledd Cymru gwblhau Asesiadau Proffil Risg (RPA) cyn i unrhyw weithgaredd sicrwydd ddigwydd.

Cytunwyd gyda Hwb Sicrwydd Integredig Llywodraeth Cymru y bydd Adolygiad Asesiad Portffolio, Rhaglen a Phrosiect blynyddol gan ganolbwyntio ar gyflawni'r Cynllun Twf.

Ar lefel prosiect, er y bydd union natur ac amseriad adolygiadau yn cael eu cytuno rhwng y Swyddfa Rheoli Portffolio, Hwb Sicrwydd Integredig Llywodraeth Cymru ac SRO y Prosiect, bydd yr egwyddorion a ganlyn yn cael eu cymhwyso:

- Cynhelir adolygiadau sicrwydd prosiectau drwy gydol cyfnod y prosiect ar gyfnodau y cytunir arnynt ymlaen llaw cyn pwyntiau penderfyniad allweddol. Gall lefel y sicrwydd amrywio fesul prosiect, ond byddai'n cynnwys o leiaf ddau adolygiad Porth allanol i bob prosiect, gan gynnwys adolygiad Porth 2 ac adolygiad gwireddu buddion. Nodir isod y rhesymeg dros bob dull arfaethedig:
 - Porth Prosiect 1 (Achos Amlinellol Strategol) - Dim ond ei angen ar gyfer prosiectau newydd neu'r rhai sydd yn y cam cysyniad ar hyn o bryd yn sgil yr Achos Busnes Rhaglen cymeradwy. Yr holl brosiectau eraill i gynhyrchu Achos Amlinellol Strategol/Achos Busnes Amlinellol ar gyfer Porth 2.
 - Porth Prosiect 2 (Achos Busnes Amlinellol) - Ei angen ar gyfer yr holl brosiectau o fewn y Cynllun Twf.

- Porth Prosiect 3 (Achos Busnes Llawn) - penderfyniad y Swyddfa Rheoli Portffolio ynghylch p'un a oes angen Porth 3 ar sail prosiect wrth brosiect. Cytunwyd rhwng y Swyddfa Rheoli Portffolio a Hwb Sicrwydd Integredig Llywodraeth Cymru gan ystyried argymhellion o Porth 2.
- Porth Prosiect 4 (Gweithredu) - penderfyniad y Swyddfa Rheoli Portffolio ynghylch p'un a oes angen Porth 3 ar sail prosiect wrth brosiect.
- Porth Prosiect 5 (Gwireddu Buddiannau) - Ei angen ar gyfer yr holl brosiectau o fewn y Cynllun Twf.
- Adolygiad Asesu Prosiect - Gellir ei ddefnyddio yn lle Porth 1-5 lle mae'r Swyddfa Rheoli Portffolio, mewn ymgynghoriad â Hwb Sicrwydd Llywodraeth Cymru yn ystyried ei fod yn fecanwaith adolygu mwy priodol.
- Mae'n bosib y bydd angen Adolygiadau Sicrwydd Ôl-ddilynol yn dilyn Adolygiad Porth lle mae prosiect yn derbyn asesiad hyder cyflawni Ambr/Coch neu Goch, neu lle codi materion neu bryderon rhwng y Porth 1-5 traddodiadol.

Mae'r tabl isod yn darparu crynodeb lefel uchel o'r Adolygiadau Porth mwyaf diweddar sydd wedi'u gwneud ar gyfer Cynllun Twf Gogledd Cymru:

Crynodeb o Adolygiadau Porth diweddar Cynllun Twf Gogledd Cymru

	Math o Adolygiad	Dyddiad	Asesiad Hyder Cyflawni
Adolygiadau Portffolio a Rhaglen			
Cynllun Twf Gogledd Cymru	PAR Rhaglen a Phortffolio	Medi 2023	AMBR/GOCH
Cynllun Twf Gogledd Cymru	Sicrwydd o Adolygiad Cynllun Gweithredu	Rhagfyr 2023	AMBR/GWYRDD
Adolygiadau Prosiect			
Porth Caergybi	Porth 2	Mehefin 2023	AMBR**
Canolfan Biotechnoleg Amgylcheddol	Porth 2 PAR	Medi 2023	I'w gadarnhau
Cydnerth (Morlais)	Porth 2	Medi 2023	I'w gadarnhau
Gwaith Treulio Anaerobig Glannau Dyfrdwy	Porth 2/3	Tachwedd 2023	AMBR
Safleoedd a Choridrau Allweddol Cysylltiedig	Porth 2	Tachwedd 2023	AMBR
Hwb Hydrogen Caergybi	Porth 2	Mawrth 2024	AMBR/GWYRDD

Cyn Ysbyty Gogledd Cymru, Dinbych	Porth 3	Ebrill 2024	AMBR
Campysau Cysylltiedig	Porth 2	Mai 2024	AMBR

* AAP - Sicrwydd o Adolygiad Cynllun Gweithredu. Adolygiad dilynol yw hwn i gadarnhau bod digon o gynnydd wedi'i wneud i fynd i'r afael ag argymhellion yr adolygiad cychwynnol lle rhoddwyd sgôr Coch neu Ambr-Goch.

** Amlygodd y tîm adolygu risg cydsynio sylweddol y tu allan i reolaeth y prosiectau sy'n ymwneud â Gorchymyn Adolygu'r Harbwr. Ers hynny mae hyn wedi cael ei gymeradwyo gan Lywodraeth Cymru, gan ddileu'r risg.

Archwilio

Trefniadau Archwilio Mewnol ac Allanol

Bydd Cyngor Gwynedd, fe yr Corff Atebol, yn gyfrifol am ddarparu gwasanaethau archwilio mewnol i'r Bwrdd Uchelgais a bydd adroddiadau archwilio yng nghyswllt y Bwrdd Uchelgais yn cael eu hystyried yn unol â'i reolau a'i arferion arferol. Bydd Archwilio Mewnol yn ymgymryd â'u gwaith yn unol, gyhyd ag sy'n ymarferol, â Safonau Archwilio Mewnol y Sector Cyhoeddus a'r *Local Government Application Note for the United Kingdom Public Sector Internal Audit Standards* Er mwyn osgoi amheuaeth, caiff adroddiad archwilio mewnol blynyddol ei gyflwyno gan Reolwr Archwilio'r Corff Atebol i'r Bwrdd Uchelgais.

Darperir gwasanaethau Archwilio Allanol drwy Archwilio Cymru a fydd yn adolygu a gwneud sylwadau ar agweddau ariannol Llywodraethu Corfforaethol sy'n cynnwys cyfreithlondeb trafodion ariannol, statws ariannol, systemau Rheolaeth Ariannol Mewnol a safonau ymddygiad ariannol a thwyll a llygredd.

Rheoli Risg

Mae'r Bwrdd Uchelgais wedi mabwysiadu Fframwaith Risg a Materion ar gyfer cyflawni Cynllun Twf Gogledd Cymru. Mae'r Fframwaith yn nodi sut i reoli risgiau a materion ar y lefel briodol ar draws y portffolio, gyda phrosesau dyrchafu clir yn eu lle.

Mae ymagwedd y Portffolio at reoli risg wedi'i amlinellu yn Strategaeth Rheoli Risgiau a Materion y Cynllun Twf a'r Canllaw i Ddefnyddwyr. Mae'r ddogfen hon yn diffinio ac yn egluro'r egwyddorion rheoli risg, y cysyniadau, strwythurau, prosesau, teclynnau a'r rolau a'r cyfrifoldebau cysylltiedig a weithredir i sicrhau bod y risgiau i amcanion y Rhaglen yn cael eu rheoli'n effeithiol.

Tynnir y prif egwyddorion a'r cysyniadau a amlinellir yn y strategaeth hon o ddeunydd Rheoli Risg yr OGC. Mae'r egwyddorion a'r cysyniadau hyn wedi cael eu teilwra'n briodol ar gyfer gofynion Cynllun Twf Gogledd Cymru.

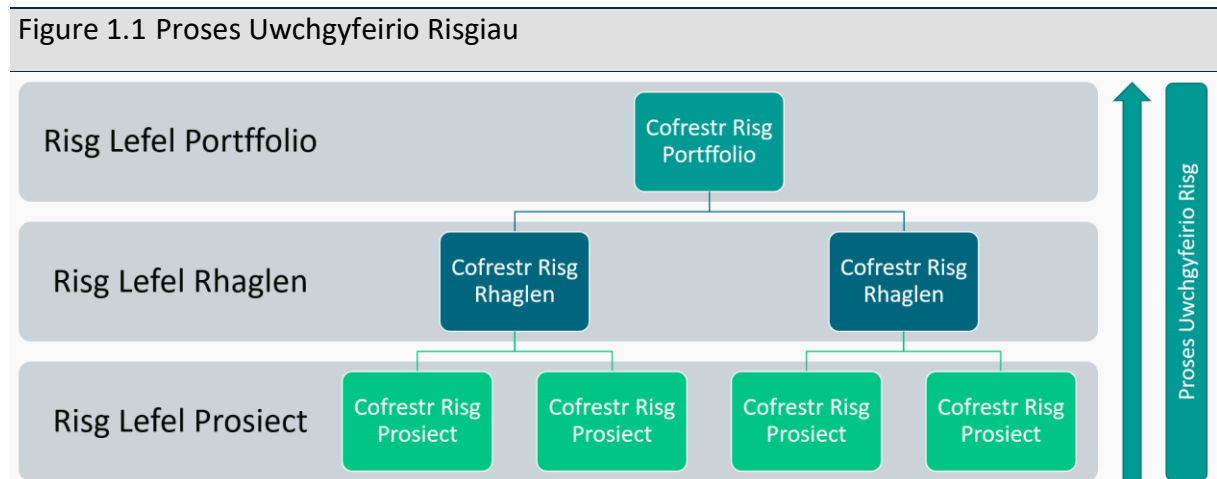
Mae'r Strategaeth Rheoli Risg a Materion ym mherchnogaeth y Swyddfa Rheoli Portffolio ac yn cael ei storio yn eu system rheoli dogfennau. Bydd angen i bob prosiect nodi eu strategaeth rheoli risg fel rhan o achosion busnes y prosiectau.

Mae'r Strategaeth yn nodi tair lefel o risg sy'n gysylltiedig â chyflawni'r Cynllun Twf gyda phroses uwchgyfeirio glir yn ei lle rhwng y tair lefel.

Risgiau Lefel Portffolio – Mae risg portffolio yn ddigwyddiad neu'n amod ansicr a fydd, os bydd yn digwydd, yn cael effaith ar un neu fwy o nodau strategol portffolio'r Cynllun Twf.

Risg Lefel Rhaglen – Mae risg rhaglen yn ddigwyddiad neu'n amod ansicr a fydd, os bydd yn digwydd, yn cael effaith ar o leiaf un budd rhaglen.

Risgiau Lefel Prosiect – Mae risg prosiect yn ddigwyddiad neu'n amod ansicr a fydd, os bydd yn digwydd, yn cael effaith ar o leiaf un amcan prosiect.



Ffynhonnell: Uchelgais Gogledd Cymru

Crynodeb a Chasgliad

Mae'r trefniadau llywodraethu a sicrwydd sydd yn eu lle yn gadarn, yn dryloyw ac wedi'u seilio ar yr arfer gorau. Wrth i'r Cynllun Twf aeddfedu a dechrau ar y cyfnod cyflawni mae'n bwysig bod y trefniadau a'r prosesau yn cael eu hadolygu a'u haddasu'n barhaus i sicrhau eu bod yn cyd-fynd yn briodol â cham perthnasol y Cynllun Twf. Bydd yn dod yn fwyfwy pwysig sicrhau hyblygrwydd ac ystwythder o fewn y prosesau y cytunwyd arnynt i wynebu'r heriau o sicrhau buddsoddiad gan y sector preifat a chyflawni'r cynllun mewn hinsawdd economaidd heriol.

Arwyddwyd ar ran Uchelgais Gogledd Cymru

Cynghorydd Dyfrig Siencyn
Cadeirydd y Bwrdd Uchelgais

Alwen Williams
Cyfarwyddwr Portffolio

